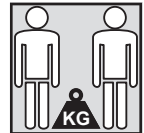


# ViClean-I 100



 Gebruikershandleiding



## Impressum

### *Villeroy & Boch*

Saaruferstraße  
66693 Mettlach

Duitsland

Telefoon: +49 (0) 68 64 / 8 10

E-Mail: [information@villeroy-boch.com](mailto:information@villeroy-boch.com)

[www.villeroy-boch.com](http://www.villeroy-boch.com)

*Het downloaden en gebruiken van afbeeldingen van onze website is zonder schriftelijke toestemming van Villeroy & Boch AG niet toegestaan.*

### *Copyright*

Villeroy & Boch

### *Aansprakelijkheid*

De inhoud van onze websites wordt met de grootst mogelijke zorgvuldigheid samengesteld. Wij kunnen echter niet garant staan voor de juistheid, volledigheid en actualiteit van de inhoud. Villeroy & Boch AG is verantwoordelijk voor de eigen inhoud die zij ter beschikking stelt voor gebruik, overeenkomstig de algemene wetgeving. Deze eigen inhoud is te onderscheiden van kruisverwijzingen ("links") naar de door andere aanbieders samengestelde inhoud. Indien wij vernemen dat de gekoppelde inhoud een civiel- of strafrechtelijke aansprakelijkheid oproept, zullen wij deze links verwijderen.



Het Bluetooth® woordmerk en logo's zijn gedeponeerde handelsmerken waarvan de rechten eigendom zijn van Bluetooth SIG. Elk gebruik door Villeroy & Boch gebeurt onder licentie.

Andere handelsmerken en merknamen behoren aan hun respectieve eigenaars.



Dit product voldoet aan alle CE-criteria. De conformiteitsverklaring kunt u verkrijgen bij Villeroy & Boch.

## Inhoudsopgave

<b>1</b>	<b>Algemene informatie.....</b>	<b>4</b>
1.1	Gebruikte weergave	4
1.2	Doelgroepen	5
1.3	Garantie	5
<b>2</b>	<b>Veiligheid.....</b>	<b>6</b>
2.1	Beoogd gebruik	6
2.2	Redelijkerwijs te voorzien onbedoeld gebruik	6
2.3	Algemene veiligheidsinstructies	6
<b>3</b>	<b>Technische gegevens.....</b>	<b>10</b>
<b>4</b>	<b>Productomschrijving.....</b>	<b>11</b>
<b>5</b>	<b>Bediening.....</b>	<b>14</b>
5.1	ViClean-I 100-App	15
5.2	Zitvlakdouche	15
5.3	Ladydouche	17
5.4	Sproeierinstelling	20
5.5	Stop	20
5.6	Watervolume	21
<b>6</b>	<b>Expertmodus.....</b>	<b>22</b>
6.1	Watertemperatuur instellen	22
6.2	Handmatige reiniging van de douchesproeier	22
6.3	Koppeling van ViClean-I 100 met de afstandsbediening	24
6.4	Resetten van uw ViClean-I 100	24
<b>7</b>	<b>Batterijen vervangen.....</b>	<b>25</b>
<b>8</b>	<b>Service en onderhoud.....</b>	<b>27</b>
8.1	Algemene onderhoudsinstructies	27
8.2	QuickRelease	28
<b>9</b>	<b>Probleemoplossing.....</b>	<b>30</b>
<b>10</b>	<b>Afdanking.....</b>	<b>33</b>

## 1 Algemene informatie

Lees de bedieningshandleiding zorgvuldig door, voordat u het apparaat in gebruik neemt. Bewaar deze bedieningshandleiding altijd op een voor u toegankelijke plaats.

Controleer het product na de installatie op beschadigingen.

### 1.1 Gebruikte weergave

#### *Veiligheidsinstructies*



#### ***Waarschuwing!***

*Waarschuwing voor potentieel gevaar.*

Ernstig of dodelijk letsel mogelijk.



#### ***Voorzichtig!***

*Waarschuwing voor potentieel gevaarlijke situaties.*

Licht lichamelijk letsel of materiële schade mogelijk.



#### ***Opmerking***

Voor toepassingsinstructies en andere nuttige informatie.

#### *Uitvoeringsinstructies*

Uit te voeren stappen worden als genummerde punten weergegeven. De volgorde van de stappen dient te worden nageleefd.

*Voorbeeld:*

1. Uitvoeringsstap
2. Uitvoeringsstap

Resultaten van een uitvoeringsinstructie worden als volgt weergegeven:

*Voorbeeld:*

- ⇒ Pijl
- ⇒ Pijl

#### *Opsommingen*

Opsommingen zonder verplichte volgorde worden met opsommingspunten weergegeven.

*Voorbeeld:*

- Punt 1
- Punt 2

## 1.2 Doelgroepen

De doelgroep van deze bedieningshandleiding zijn de gebruikers van het product.

### *Gebruikers:*

Dit apparaat kan door kinderen vanaf 8 jaar en personen met beperkte fysieke, sensorische of mentale capaciteiten of een gebrek aan ervaring en/of kennis worden gebruikt, mits zij onder toezicht staan of werden geïnstrueerd over het veilige gebruik ervan en de gevaren die hiermee samenhangen, hebben begrepen. Kinderen mogen niet met het apparaat spelen.



### *Waarschuwing!*

Reiniging en onderhoud mogen niet door kinderen zonder toezicht worden uitgevoerd.

## 1.3 Garantie

Uw nieuwe douchetoilet ViClean-I 100 is met grote zorg en met veel oog voor detail ontworpen en geproduceerd. Het staat voor hoge kwaliteit, schoonheid en duurzaamheid. Dit waarborgen wij met een garantieperiode van 24 maanden.

Elke garantieaanspraak is in de volgende gevallen uitgesloten:

- schade of verlies door overmacht zoals brand, aardbeving, overstroming, storm of andere invloeden zoals milieuvervuiling, gasschade (zwavelwaterstofgas), zoutschade en spanningsschommelingen,
- schade of verlies veroorzaakt door de installatie, indien deze niet werd uitgevoerd volgens de installatiehandleiding,
- schade of verlies als gevolg van onjuist gebruik, verkeerd gebruik, veronachtzaming van de gebruiksaanwijzing of onjuist of gebrekkig onderhoud van het product, in strijd met de instructies in de bedieningshandleiding,
- schade of verlies als gevolg van wijzigingen of beschadigingen van het product,
- schade of verlies door watervlekken, afzettingen of vreemde voorwerpen in het watersysteem,
- schade of verlies door de waterkwaliteit in het gebruiksgebied van het product,
- schade of verlies door ondeskundige installatie of demontage na installatie,
- schade of verlies door gevaarlijk milieu,
- schade of verlies door invloeden van buitenaf (bv. vervorming van het deksel)
- schade of verlies veroorzaakt door dieren of insecten,
- schade of verlies als gevolg van bevriezing van het product,
- schade of verlies door een ongeschikte stroomvoorziening (spanning, frequentie) en elektromagnetische golven die buiten het product worden opgewekt (bijv. door hoogspanningsleidingen of naburige apparatuur),
- schade of verlies door vermogensverlies van de batterijen,
- schade of verlies door slijtage (bijv. van aftapkraan, filter, O-ring of afdichting)

## 2 Veiligheid

### 2.1 Beoogd gebruik

Het toestel is een elektrisch apparaat van klasse I en moet worden aangesloten op een aardingsstelsel. Het dient uitsluitend in een droge omgeving te worden gebruikt. Als het apparaat in een badkamer wordt gebruikt, moet voor voldoende ventilatie worden gezorgd. Installeer hiervoor een luchtafvoerventilator of een ontluuchtingsopening.

Onder het beoogde gebruik vallen ook:

- het opvolgen van alle instructies in de bedieningshandleiding,
- het opvolgen van alle instructies in de installatiehandleiding,
- het uitsluitend gebruiken van originele onderdelen,
- het uitsluitend gebruiken van het product in gebouwen.

ViClean-I 100 mag alleen met zuiver water worden gebruikt. Vuildeeltjes in het water kunnen verstopping in filters, leidingen en sproeiers veroorzaken.

### 2.2 Redelijkerwijs te voorzien onbedoeld gebruik

Elke andere vorm van gebruik dan het onder "Beoogd gebruik" vastgelegde of hieraan voorbijgaande gebruik geldt als onbedoeld.

Voor schade die voortkomt uit onbedoeld gebruik draagt de exploitant de volledige verantwoordelijkheid; de fabrikant is op geen enkele wijze aansprakelijk.

### 2.3 Algemene veiligheidsinstructies

#### *Elektriciteit*



#### ***Waarschuwing!***

##### *Gevaar door elektrische schok!*

Het aanraken van onderdelen die onder spanning staan kan ernstige en zelfs dodelijke letsels tot gevolg hebben.

- Het apparaat is ontworpen voor gebruik met 220-240 V, 50 Hz, AC. Installatie en reparatie van het product mogen alleen worden uitgevoerd door een gekwalificeerd vakman.
- Ervoor zorgen dat tijdens de werkzaamheden de leiding niet onder stroom staat en beveiligd is tegen opnieuw inschakelen.



#### ***Waarschuwing!***

##### *Gevaar voor elektrische schokken bij reiniging en onderhoud!*

Het aanraken van onder spanning staande onderdelen (220-240 V, 50 Hz, AC) tijdens reiniging en onderhoud kan ernstig letsel of zelfs de dood tot gevolg hebben.

- Raak tijdens reiniging en onderhoud geen onderdelen die onder spanning (220-240 V, 50 Hz, AC) staan aan.



**Waarschuwing!**

*Gevaar door elektrische schok!*

Onder spanning staande onderdelen die niet correct zijn geïnstalleerd of bevestigd, kunnen ernstige tot dodelijke letsels veroorzaken.

- Alle elektrische, elektromagnetische en voor de installatie vereiste componenten van het product (met uitzondering van de afstandsbediening) moeten stevig aan het toilet worden bevestigd in overeenstemming met de installatie-instructies en nationale voorschriften.
- Om lichamelijke of dodelijke letsels te voorkomen, moeten alle onder spanning staande delen stevig aan het toilet worden bevestigd, in overeenstemming met de installatie-instructies en nationale voorschriften.

**Hitte**



**Waarschuwing!**

*Explosiegevaar!*

Warmtebronnen in de onmiddellijke nabijheid van het toilet of de afstandsbediening kunnen warmteontwikkeling aan het product en een explosie veroorzaken.

- Plaats nooit warmtebronnen in de onmiddellijke nabijheid van het toilet of de afstandsbediening.

**Reiniging**



**Waarschuwing!**

Reiniging en onderhoud mogen niet door kinderen zonder toezicht worden uitgevoerd.



**Voorzichtig!**

*Materiële schade door reinigingsmiddelen!*

Contact van het douchetoilet met niet pH-neutrale WC-reinigers of chloorhoudende, schurende of bijtende reinigingsmiddelen en het gebruik van reinigingsgereedschappen met ruwe oppervlakken kunnen tot beschadigingen leiden.

- Gebruik voor het reinigen van het douche-wc alleen water, een milde neutrale reiniger en doeken met een zacht oppervlak.
- Als het douche-wc in contact komt met agressieve reinigingsmiddelen of sanitaire reinigers, onmiddellijk met schoon water spoelen.



**Voorzichtig!**

*Materiële schade door reinigingsmiddelen!*

De toiletzitting en het deksel kunnen door contact met reinigingsmiddelen worden beschadigd.

Zorg er bij het reinigen voor dat de toiletzitting en het deksel opengeklapt zijn tot het reinigingsmiddel is weggespoeld.



**Voorzichtig!**

*Materiële schade door water!*

De afstandsbediening kan beschadigd raken door contact met water.

- Dompel de afstandsbediening nooit onder in water.
- Reinig de afstandsbediening niet in de vaatwasser.



**Opmerking**

Gebruik een milde zeepoplossing om de toiletzitting te reinigen en zorg ervoor dat er geen vocht op de toiletzitting en de scharnieren achterblijft. Droog de toiletzitting en de scharnieren met een zachte doek.

**Bediening**



**Opmerking**

Schakel bij een storing van het product de wc uit met de desbetreffende schakelaar (zie hoofdstuk “Productbeschrijving”) en schakel de watertoevoer uit. Storingen kunnen onder meer het volgende omvatten:

- rookontwikkeling
- waterlekken
- lawaaiontwikkeling



**Opmerking**

- Het systeem voldoet aan de eisen voor accessoires van beschermingsklasse I.
- TypX, aansluitmethode met gebruik van speciale kabels. Om gevaren te voorkomen, moet de voedingskabel in geval van schade door de fabrikant, een servicevertegenwoordiger of een vergelijkbare persoon worden vervangen.
- Alle onderdelen moeten in de correcte zone aangebracht worden.





*Opmerking*

Wanneer de toiletzitting en het deksel gesloten zijn dienen gewichtsbelastingen die niet overeenkomen met het beoogde gebruik (bv. zware voorwerpen op de toiletzitting en/of het deksel plaatsen of er met één been op steunen) absoluut vermeden te worden.



*Opmerking*

Draag steeds handschoenen om lekkende batterijen te behandelen en bezorg deze aan een erkend verwerkingsbedrijf. Aanraking met de huid vermijden. Verwijder eventuele resten met een vochtige doek.



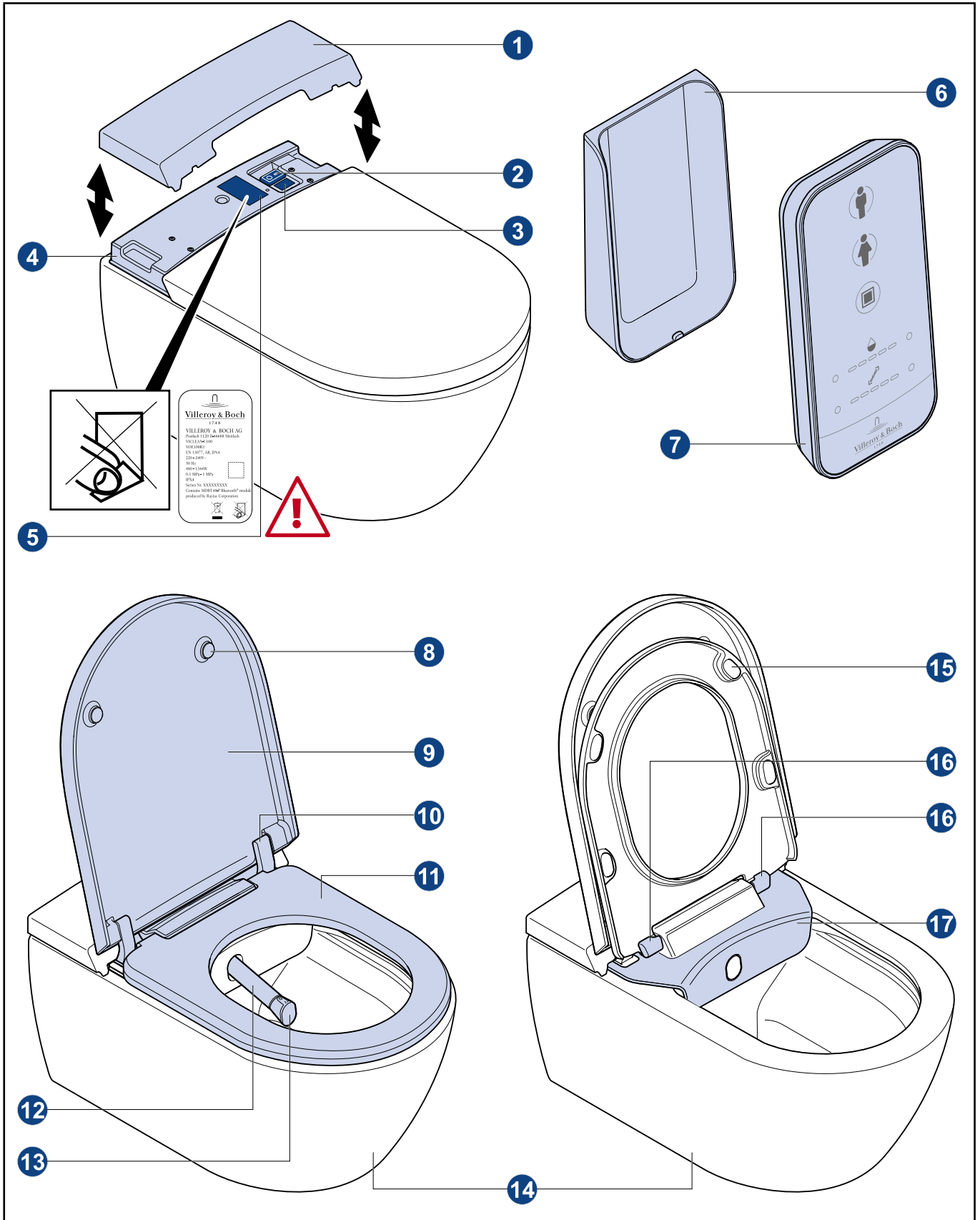
*Opmerking*

Gebruik uitsluitend LR03/AAA-batterijen. Gebruik geen oplaadbare batterijen.

### 3 Technische gegevens

Categorie		Beschrijving
Model		ViClean-I 100
Voedingsspanning		220-240 V wisselspanning, 50 Hz
Nominaal opgenomen vermogen		960 W (watertemperatuur 15±5 °C, volumedebiet 500 ml/min)
Maximaal opgenomen vermogen		1344 W
Batterijen (2x) voor afstandsbediening		Type: LR03/AAA
Toilet	Spoelwaterverbruik	3/4,5 l
	Uitlaatdiameter	110 mm
	Afvoer	Afvoer horizontaal
Douchefuncties	Watervolumestroom	300-520 ml/min
	Modus	Warmwaterboiler
	Watertemperatuur	30-40 °C (5 temperatuurniveaus)
	Vermogensopname van het verwarmingselement	480-344 W
	Veiligheidsinrichting	Type AB
	Verstelbare douche-sproeierpositie	5 standen
Bescherminingsklasse		IPX4
Wateraanvoerdruk		Min. vereiste waterdruk: 0,1 MPa (dynamisch) Max. toegestane waterdruk: 1,0 MPa (statisch)
Wateraanvoertemperatuur		10-35 °C
Bedrijfsomgevingstemperatuur		15-40 °C
Afmetingen (lengte x breedte x hoogte)		595 mm x 385 mm x 400 mm
Gewicht		32 kg

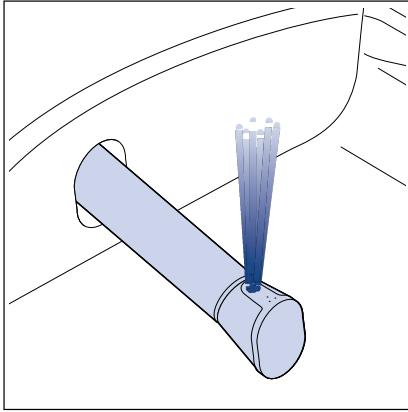
## 4 Productomschrijving



- 
- |  |                         |
|--|-------------------------|
| 1 Achterklep                           | 10 Scharnierbescherming |
| 2 AAN/UIT-schakelaar                   | 11 Toiletzitting        |
| 3 Servicedisplay                       | 12 Douchesproeier       |
| 4 Servicedeksel                        | 13 Sproeikop            |
| 5 Productetiket met serienummer        | 14 Keramiek             |
| 6 Wandbeugel voor de afstandsbediening | 15 Toiletzitting-buffer |
| 7 Afstandsbediening                    | 16 QuickRelease         |
| 8 Dekselbuffer                         | 17 Quaryl®-paneel       |
| 9 Deksel                               |                         |

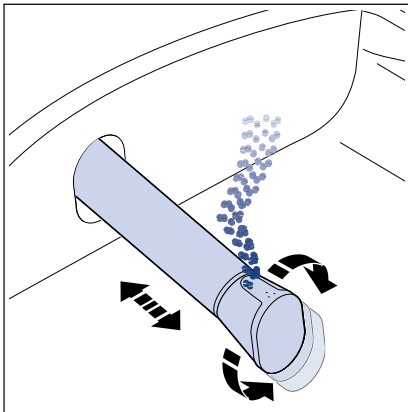
### *Sproeierinstellingen*

De volgende sproeierinstellingen kunnen worden geselecteerd voor zowel de lady- als de zitvlakdouches:



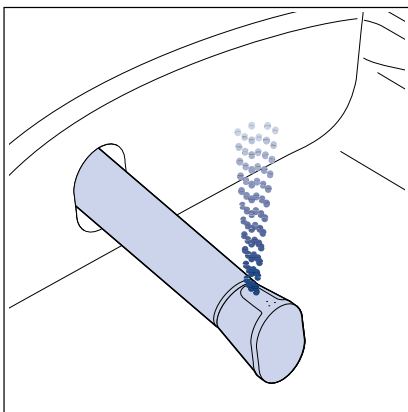
#### **Normaal**

Douche met doorlopende waterstraal zonder beweging



#### **HarmonicWave**

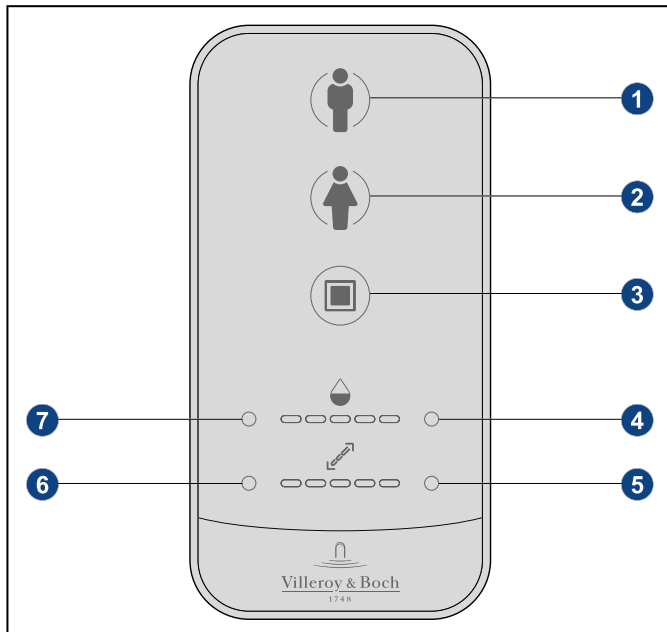
Douche met oscillerende en draaiende beweging



#### **Pulserende massagedouche**

Douche met intervalspoeling

## 5 Bediening



- 1 Zitvlakdouche
- 2 Ladydouche
- 3 Stop
- 4 Waterstraalkracht versterken
- 5 Positie van de douchesproeier voorwaarts
- 6 Positie van de douchesproeier achterwaarts
- 7 Waterstraalkracht verminderen



### *Opmerking*

Download de app om de watertemperatuur in te stellen op uw smartphone.



### *Opmerking*

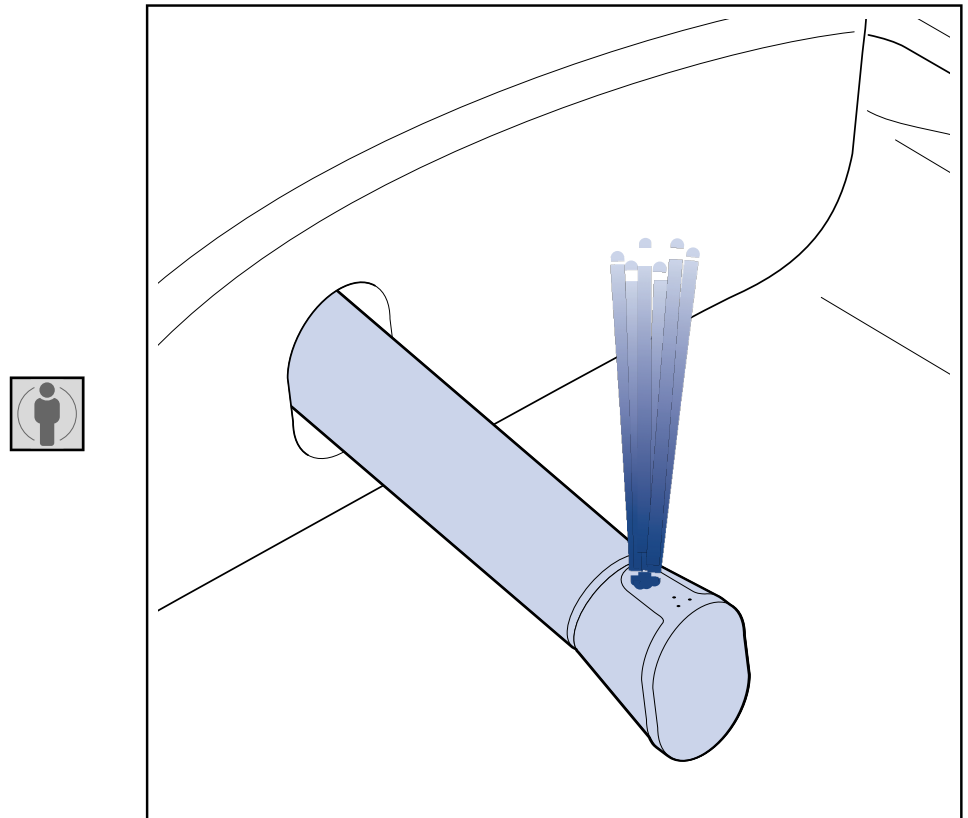
Het toestel werkt ook als er geen gebruiker op het toilet zit.

## 5.1 ViClean-I 100-App

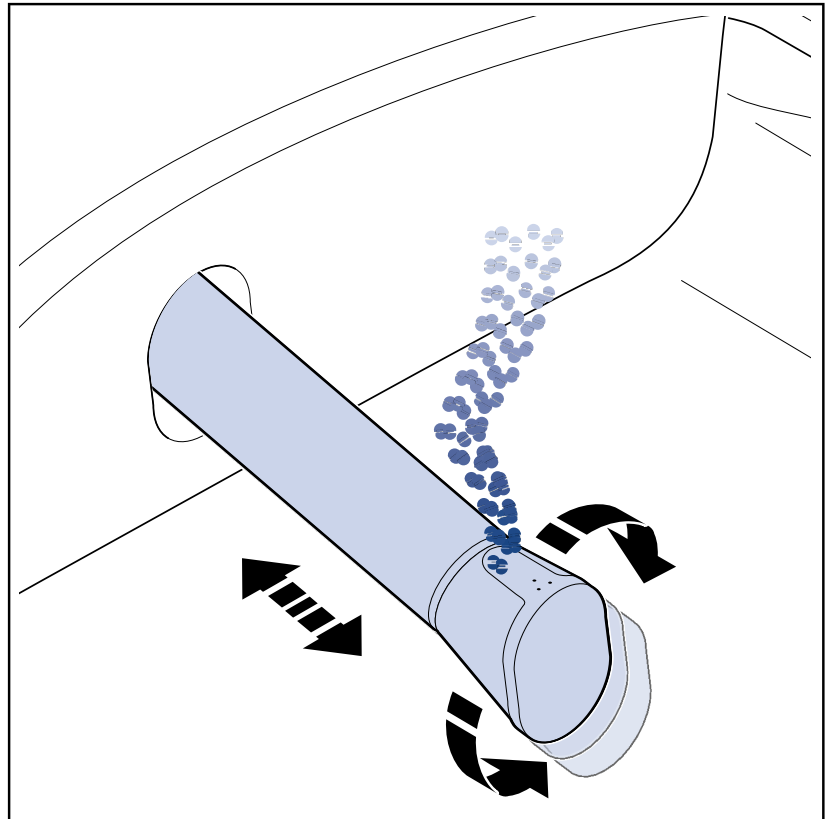
De ViClean-I 100 app maakt van uw smartphone een afstandsbediening waarmee u uw ViClean-I 100 kunt bedienen via een eenvoudige en ongecompliceerde Bluetooth-verbinding. De belangrijkste basisfuncties van het douchetoilet kunnen worden opgevraagd en ingesteld. Naast de afstandsbedieningsfuncties is de app ook voorzien van andere instelmogelijkheden; o.a. een nog eenvoudigere manier om de watertemperatuur in te stellen. Bovendien kunnen uw voorkeuren worden opgeslagen als een persoonlijk profiel. De ViClean-I 100 app is beschikbaar voor Android en iOS in respectievelijk de Google Play Store en de Apple App Store.

## 5.2 Zitvlakdouche

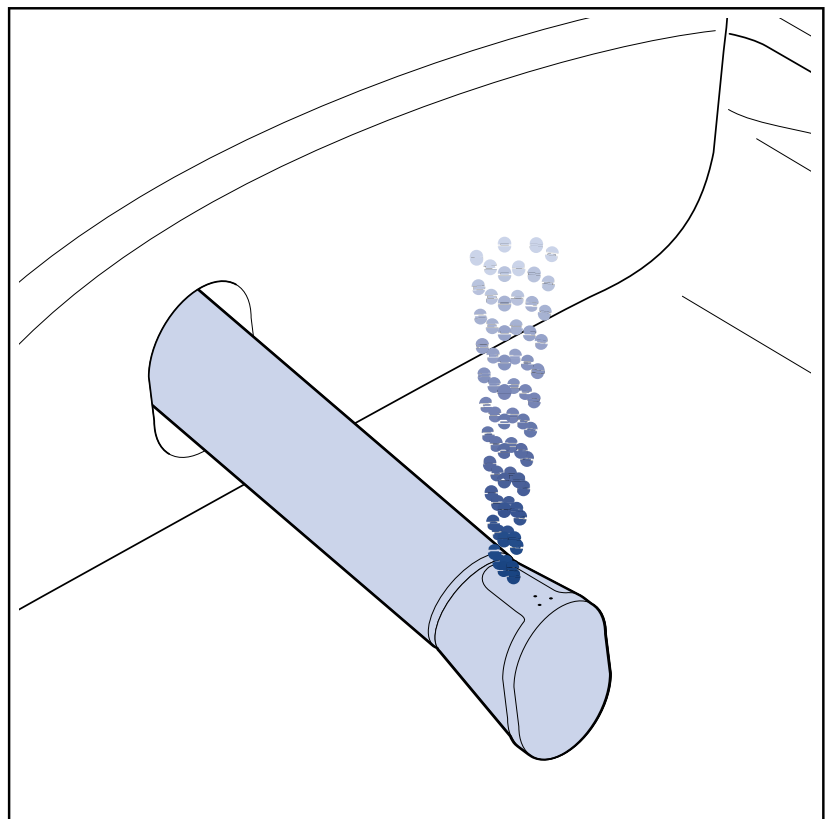
- Druk op de zitvlakdoucheknop om de zitvlakdouche zonder beweging te activeren.



- Druk tijdens de douchefunctie zonder beweging opnieuw op de zitvlakdoucheknop om de zitvlakdouche met HarmonicWave te activeren.



- Druk tijdens de zitvlakdouche met HarmonicWave nogmaals op de zitvlakdoucheknop om de zitvlakdouche met pulserende massage te activeren.





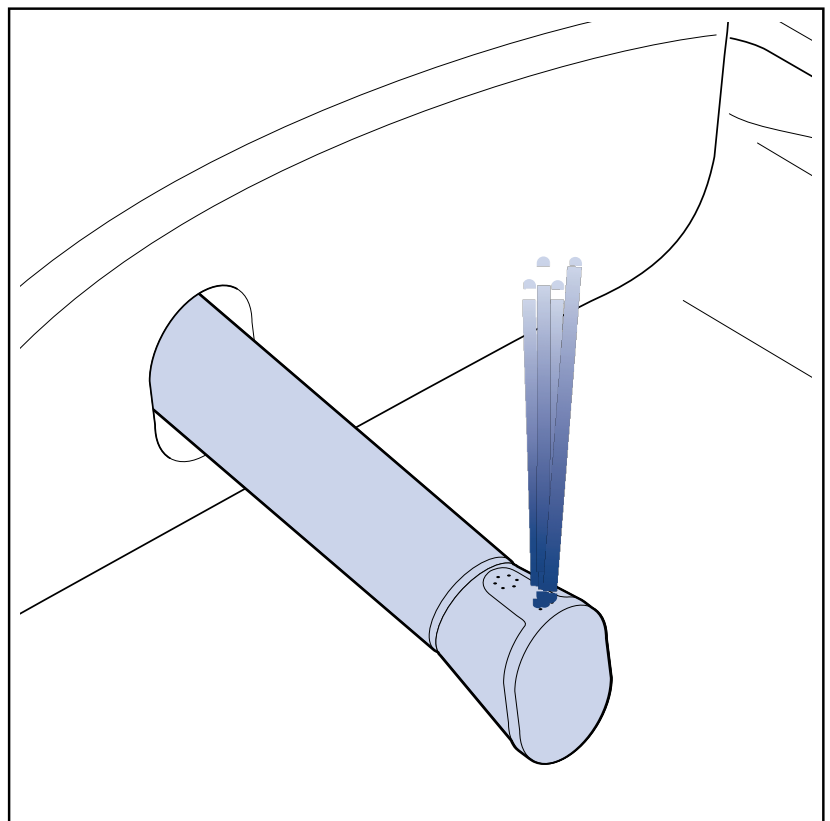
De activering van de verschillende functies is cyclisch. Na een vierde druk op de knop begint de cyclus opnieuw en wordt de aan het begin geselecteerde functie weer geactiveerd.



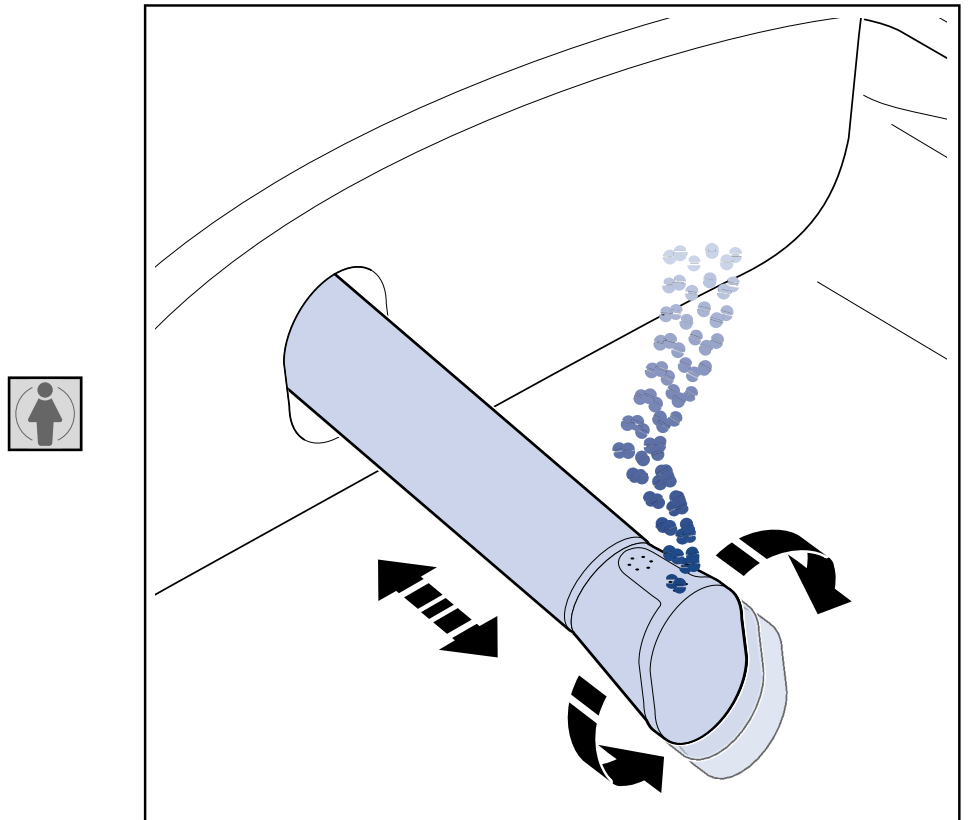
Druk op de stopknop om de zitvlakdouche te stoppen.

### 5.3 Ladydouche

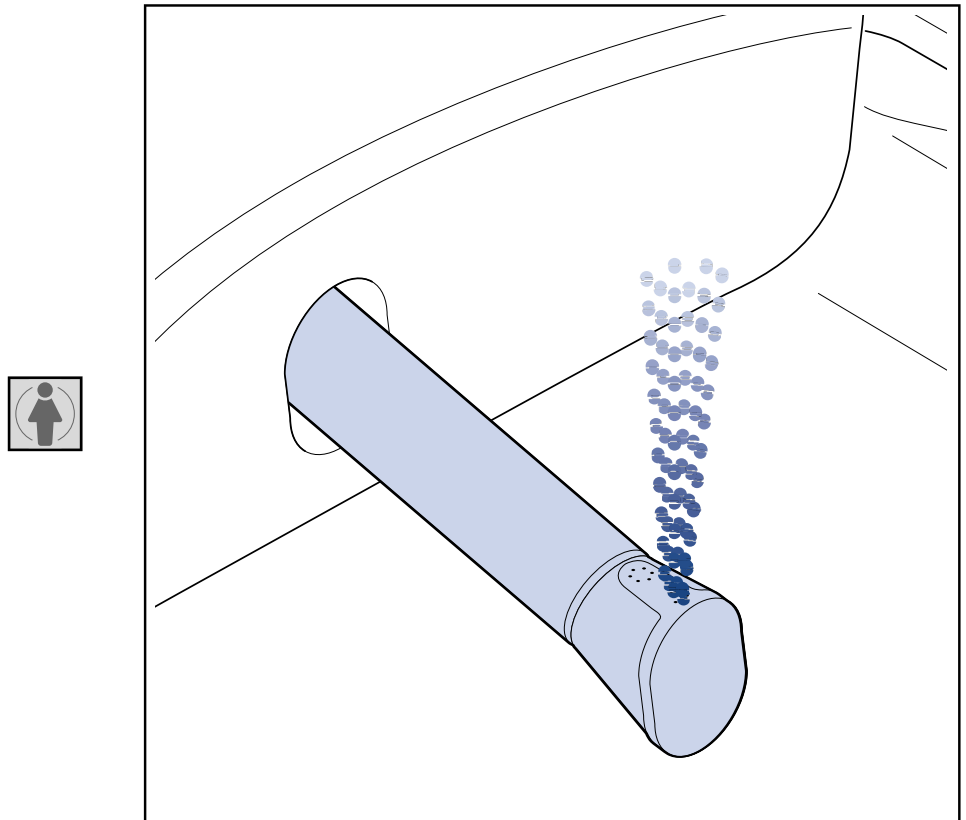
- Druk op de ladydoucheknop om de normale ladydouche te activeren.



- Druk tijdens de normale ladydouche opnieuw op de ladydoucheknop om de ladydouche met HarmonicWave te activeren.



- Druk tijdens de ladydouche met HarmonicWave nogmaals op de ladydoucheknop om de pulserende ladydouche te activeren.



De activering van de verschillende functies is cyclisch. Na een vierde druk op de knop begint de cyclus opnieuw en wordt de aan het begin geselecteerde functie weer geactiveerd.

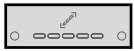


Druk op de stopknop om de ladydouche te stoppen.

Het beëindigen van de functie is ook mogelijk wanneer de functie nog actief is.

## 5.4 Sproeierinstelling

Stel de gewenste stand van de douchesproeier in door herhaaldelijk op de betreffende toetsen te drukken.



De ingestelde positie van de douchesproeier wordt aangegeven door LED-indicatorlampjes.

Er kunnen vijf verschillende standen worden ingesteld.

Na het indrukken van de betreffende toets, licht het met de sproeierpositie overeenkomstige LED-indicatorlampje op (van links naar rechts of omgekeerd).



Druk op de rechter knop om de douchesproeier naar voren te bewegen.



Druk op de linker knop om de douchesproeier naar achteren te bewegen.

Via de vijf naast elkaar geplaatste LED-indicatorlampjes wordt de sproeierpositie in toenemende volgorde van links naar rechts weergegeven. De ingestelde stand wordt aangegeven door het oplichten van één van de respectievelijke LED-indicatorlampjes.



Weergave van de achterste sproeierpositie.



Weergave van de middelste sproeierpositie.



Weergave van de voorste sproeierpositie.

## 5.5 Stop



Druk op de stopknop om alle wasfuncties op elk gewenst moment te stoppen.

## 5.6 Watervolume

Stel het gewenste watervolume in door herhaaldelijk op de betreffende toetsen te drukken.



Het ingestelde watervolume wordt aangegeven door LED-indicatorlampjes. Er kunnen vijf verschillende standen worden ingesteld.

Na het indrukken van de betreffende toets licht het met het watervolume overeenkomstige aantal LED-indicatorlampjes op.



Druk op de rechter knop om het watervolume te verhogen.



Druk op de linker knop om het watervolume te verlagen.

Via de vijf naast elkaar geplaatste LED-indicatorlampjes wordt het watervolume in toenemende volgorde van links naar rechts weergegeven. Hoe hoger het watervolume, hoe meer LED-indicatorlampjes gaan branden.



Weergave voor laag watervolume.



Weergave voor gemiddeld watervolume.



Weergave voor hoog watervolume.

## 6 Expertmodus

Naast de beschreven basisfuncties zijn er met de afstandsbediening nog andere functies beschikbaar via de expertmodus.



Om de expertmodus te activeren, drukt u gedurende minstens vijf seconden tegelijkertijd op de twee toetsen voor het regelen van de watervolumes.

Zodra de LED-indicatorlampjes driemaal knipperen is de expertmodus geactiveerd.

De volgende functies en opties kunnen in de expertmodus worden ingesteld:

### 6.1 Watertemperatuur instellen

Voor de instelling van de watertemperatuur kunnen vijf temperatuurniveaus tussen 30 °C en 40 °C worden geselecteerd.

Ga als volgt te werk om de watertemperatuur in te stellen:

- Activeer de expertmodus.



Druk op de toets die het watervolume laat toenemen om de watertemperatuur te verhogen.



Druk op de toets die het watervolume laat afnemen om de watertemperatuur te verlagen.

Meer informatie over de te bedienen knoppen vindt u op "[Watervolume](#)".

### 6.2 Handmatige reiniging van de douchesproeier

Om de douchesproeier handmatig te reinigen, moet deze met de afstandsbediening worden in- of uitgeschoven.

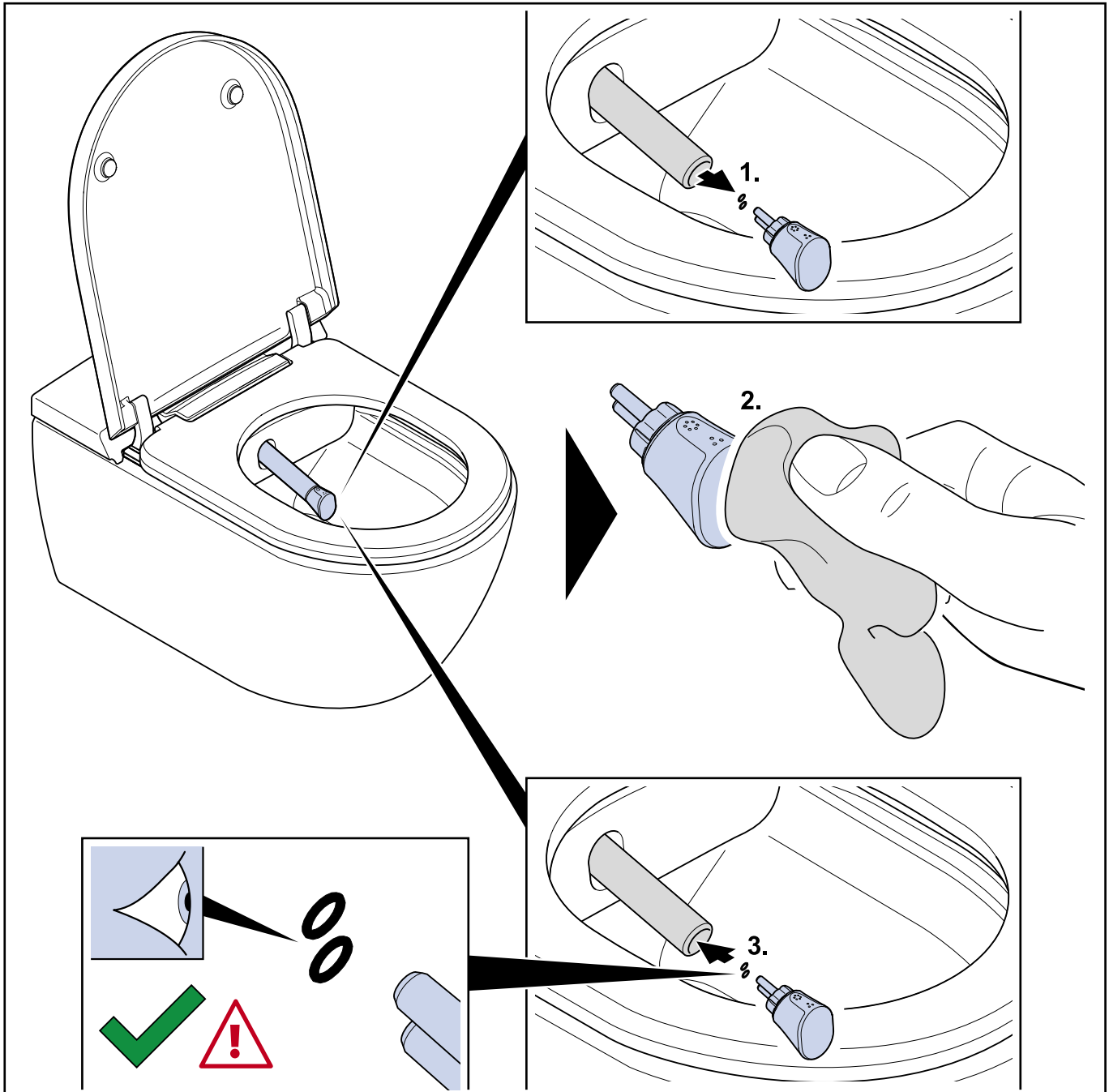
Ga als volgt te werk om de douchesproeier te verplaatsen:

- Activeer de expertmodus.



Druk op de toets om de douchesproeier uit te schuiven.

⇒ De douchesproeier komt uit het Quaryl®-paneel tevoorschijn.



1. Verwijder de sproeierkop.
2. Reinig de sproeierkop.
3. Reinig de gehele sproeier.
4. Steek de gereinigde sproeierkop weer terug op de daarvoor bestemde plaats.

-  Druk op de toets om de douchesproeier in te schuiven.

⇒ De douchesproeier schuift terug in het paneel.


Indien er na het uitschuiven van de douchesproeier geen toetsen worden ingedrukt, keert de douchesproeier na tien minuten weer terug naar de uitgangspositie.

Als u bij het uitschuiven van de douchesproeier op de stopknop drukt, wordt de expertmodus uitgeschakeld en keert de douchesproeier terug naar de uitgangspositie.

### 6.3 Koppeling van ViClean-I 100 met de afstandsbediening


Koppeling beschrijft het verbindingsproces tussen de ViClean-I 100 en de bijbehorende afstandsbediening. Het uitvoeren van functie is alleen nodig als de afstandsbediening wordt vervangen.

Ga als volgt te werk om de afstandsbediening te koppelen met uw ViClean-I 100:

- Schakel uw ViClean-I 100 uit.
- Activeer de expertmodus.
-  Druk in de expertmodus op de zitvlakdoucheknop.
- Zodra u op de zitvlakdoucheknop drukt, gaat de afstandsbediening in zoekmodus. In de zoekmodus kunt u de afstandsbediening via Bluetooth met uw ViClean-I 100 koppelen.
- Schakel uw ViClean-I 100 aan.
  - ⇒ Uw ViClean-I 100 maakt automatisch verbinding met uw afstandsbediening.
  - ⇒ Als het koppelingsproces succesvol is, verlaat de afstandsbediening automatisch de expertmodus en lichten de LED-indicatorlampjes drie keer op.

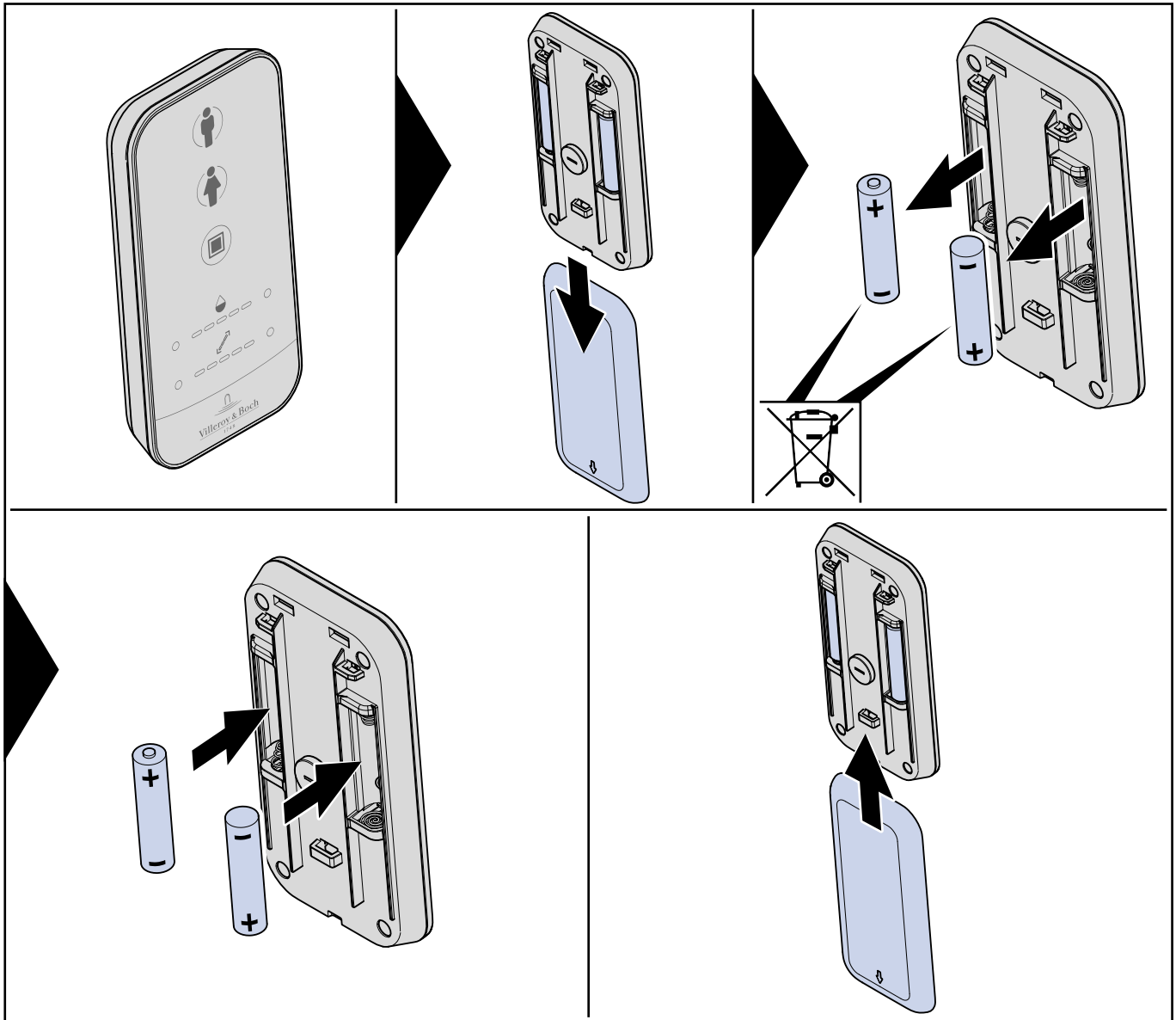
### 6.4 Resetten van uw ViClean-I 100

Ga als volgt te werk om de instellingen van uw ViClean-I 100 te resetten:

- Activeer de expertmodus.
  -  Druk in de expertmodus op de ladydoucheknop.
- ⇒ Alle instellingen worden gereset.



## 7 Batterijen vervangen



### *Opmerking*

Draag steeds handschoenen om lekkende batterijen te behandelen en bezorg deze aan een erkend verwerkingsbedrijf. Aanraking met de huid vermijden. Verwijder eventuele resten met een vochtige doek.



*Opmerking*

Gebruik uitsluitend LR03/AAA-batterijen. Gebruik geen oplaadbare batterijen.

Voor instructies over de correcte verwijdering van de batterijen, zie "[Afdanking](#)".

## 8 Service en onderhoud



### *Voorzichtig!*

#### *Materiële schade door reinigingsmiddelen!*

Contact van het douchetoilet met niet pH-neutrale WC-reinigers of chloorhoudende, schurende of bijtende reinigingsmiddelen en het gebruik van reinigingsgereedschappen met ruwe oppervlakken kunnen tot beschadigingen leiden.

- Gebruik voor het reinigen van het douche-wc alleen water, een milde neutrale reiniger en doeken met een zacht oppervlak.
- Als het douche-wc in contact komt met agressieve reinigingsmiddelen of sanitaire reinigers, onmiddellijk met schoon water spoelen.



### *Voorzichtig!*

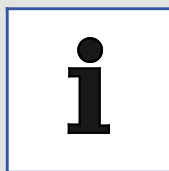
#### *Materiële schade door water!*

De afstandsbediening kan beschadigd raken door contact met water.

- Dompel de afstandsbediening nooit onder in water.
- Reinig de afstandsbediening niet in de vaatwasser.

### 8.1 Algemene onderhoudsinstructies

Voor het dagelijkse onderhoud raden wij aan een zachte, niet-krassende spons of doek te gebruiken.



### *Opmerking*

Gebruik een milde zeepoplossing om de toiletzitting te reinigen en zorg ervoor dat er geen vocht op de toiletzitting en de scharnieren achterblijft. Droog de toiletzitting en de scharnieren met een zachte doek.

### *Onderhoud in geval van hardnekkige vervuilingen*

Dankzij de gemakkelijk reinigbare oppervlakken van uw ViClean-I 100 kan u steeds de nodige zuiverheid en hygiëne behouden, zelfs zonder agressieve reinigingsmiddelen. Als u een reinigingsmiddel wilt gebruiken, raden wij het gebruik van een in de handel verkrijgbare allesreiniger aan.



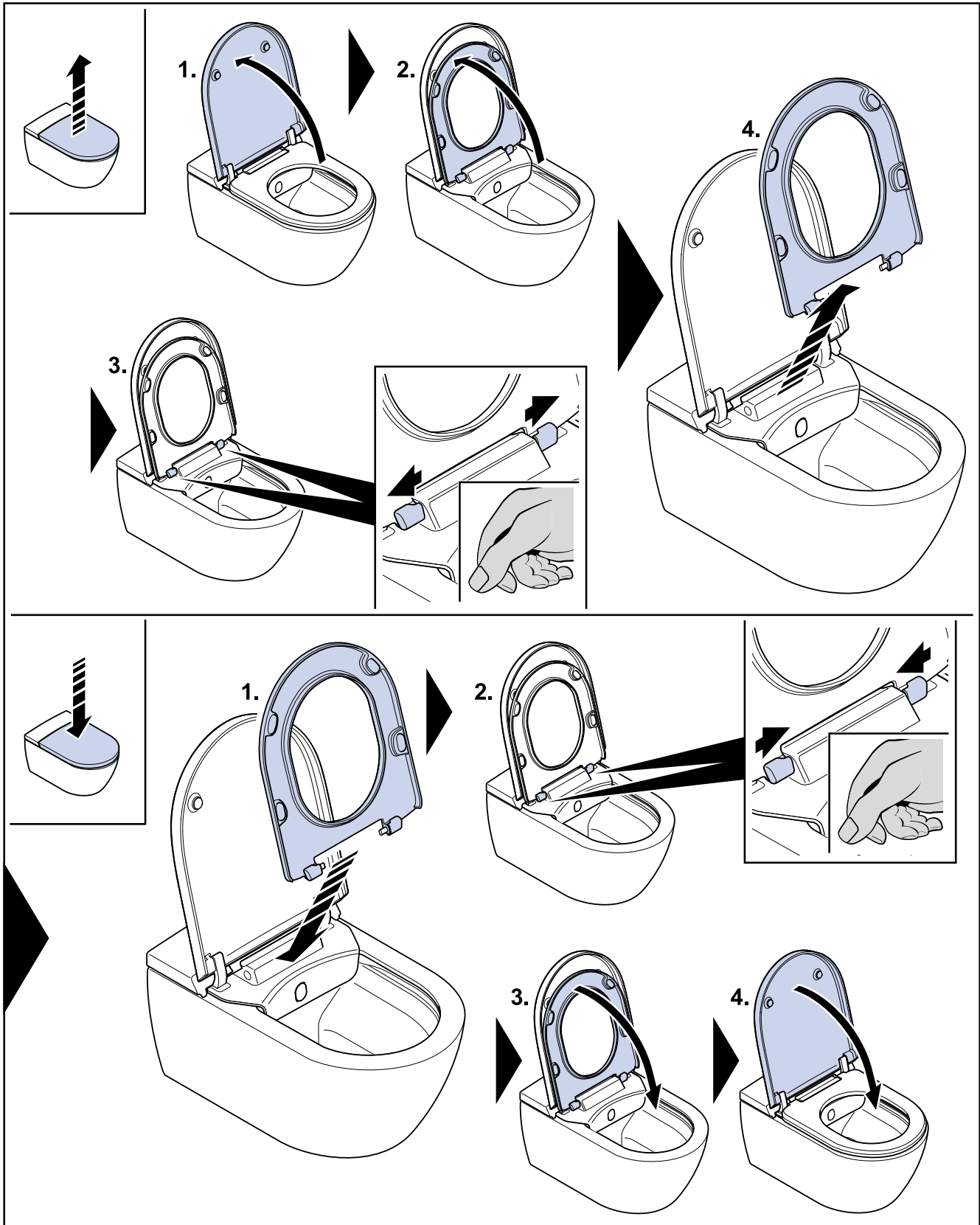
### *Voorzichtig!*

#### *Materiële schade door reinigingsmiddelen!*

De toiletzitting en het deksel kunnen door contact met reinigingsmiddelen worden beschadigd.

Zorg er bij het reinigen voor dat de toiletzitting en het deksel opengeklapt zijn tot het reinigingsmiddel is weggespoeld.

## 8.2 QuickRelease



---

### Demontage

1. Open het deksel.
2. Open de toiletzitting.
3. Trek beide clips naar buiten.
4. Verwijder de toiletzitting.

### Montage

1. Plaats de toiletzitting in de gewenste positie.
2. Druk beide clips naar binnen.
3. Sluit de toiletzitting.
4. Sluit het deksel.

## 9 Probleemoplossing

Als uw ViClean-I 100 na de voorgestelde probleemoplossing nog steeds niet werkt, informeer ons dan via onze hotline over de foutcode op het service-display.

Raadpleeg de volgende tabel voor het oplossen van problemen.

Foutopsporing	
Controleer de watertoevoer	Werkt de watervoorziening in uw woning?
	Is de hoofdkraan niet gesloten?
Controleer de stroomtoevoer	Is er een stroomstoring?
	Controleer de aardlekschakelaar van de badkamer en reset deze zo nodig.
Herkalibreer uw ViClean-I 100	Schakel uw ViClean-I 100 uit en na enkele seconden weer in.
Controleer of het service-display oplicht.	Controleer of de schakelaar op het service-display van de ViClean-I 100 op ON staat. Controleer of de zekering in de zekeringkast op ON staat.
Controleer of de afstandsbediening correct werkt.	Controleer of de batterijen leeg zijn. Vervang de batterijen als dit het geval is. Bescherm de afstandsbediening tegen contact met water.

Raadpleeg de volgende tabel voor het oplossen van problemen.

Probleem	Mogelijke oplossing
Geen enkele functie van de ViClean-I 100 werkt	Controleer het service-display. Bij normale werking dient dit “00” aan te geven. Als er geen code wordt weergegeven, controleer dan de stroomtoevoer.
De ViClean-I 100 reageert niet op de afstandsbediening.	Controleer of de batterijen correct in de afstandsbediening zijn geplaatst.
	Controleer of de betreffende lampjes op de afstandsbediening oplichten wanneer u op de knoppen drukt. Vervang de batterijen als dit niet het geval is.
De ViClean-I 100 reageert niet op de afstandsbediening hoewel de lampjes ervan oplichten.	Zet de ViClean-I 100 met behulp van de ViClean-App (zie " <a href="#">ViClean-I 100-App</a> ", <a href="#">pagina 15</a> ) in werking.
	Vervang de afstandsbediening indien nodig.
	Als de bediening niet mogelijk is, controleer dan het service-display en neem contact op met de klantenservice.

Probleem	Mogelijke oplossing
Water	
Onvoldoende waterdruk	Verhoog de ingestelde waarde met behulp van de afstandsbediening of de ViClean-App (zie " <a href="#">ViClean-I 100-App</a> ", pagina 15).
	Reinig de filter.
	Draai indien nodig alle wateraansluitingen stevig aan.
Onvoldoende watertemperatuur	Verhoog de watertemperatuur met de ViClean app (zie " <a href="#">ViClean-I 100-App</a> ", pagina 15).
	Bij lage temperaturen in de badkamer kan de watertemperatuur aan het begin van het sproeiproces ook laag zijn.
	Indien een getal verschijnt op het servicedisplay onder de achterklep (zie " <a href="#">Productomschrijving</a> ", positienummer 3), dient dit aan de klantendienst te worden gemeld.

Probleem	Mogelijke oplossing
Douchesproeier	
De douchesproeier komt niet tevoorschijn	Schakel uw ViClean-I 100 uit en na enkele seconden weer in.
	Controleer het service-display en neem contact op met de klantenservice.
De douchesproeier schuift slechts langzaam uit	Bij activering van de lady- of zitvlakdouchefunctie wordt de douchesproeier enkele seconden voor het uitschuiven gereinigd. Dit gedrag is normaal en duidt niet op een fout.
De waterstraal uit de douchesproeier wordt plots onderbroken	Na twee minuten wordt de spoeling gestopt en wordt de douchesproeier automatisch ingetrokken. Dit gedrag is normaal.



## 10 Afdanking



Elektrische apparaten dienen gerecycleerd of vakkundig afgedankt te worden. Verwijder altijd alle batterijen uit elektronische apparaten voordat u deze weggooit. Elektronische apparaten horen in geen geval bij het gewone huisvuil. De ter plaatse geldende voorschriften naleven.



Batterijen dienen gerecycleerd of vakkundig afgedankt te worden. Batterijen horen in geen geval bij het gewone huisvuil. De ter plaatse geldende voorschriften naleven.

# VILLEROY & BOCH

## GERMANY

*Villeroy & Boch AG  
Bathroom and Wellness Division  
Headquarters  
66693 Mettlach  
Germany*

*Tel: +49 (0) 68 64 / 81 0*

*Fax: +49 (0) 68 64 / 81 1484*