

# sunshower®

health & wellbeing



## DUO WHITE

ARTIKELNR.  
80075 (wit)

## INSTALLATIEHANDLEIDING

DEEL ❶ - VOORBEREIDING



# ALGEMENE INSTRUCTIES



## ALGEMEEN

LEES DEZE INSTRUCTIES ZORGVULDIG DOOR VOORDAT U MET DE INSTALLATIE BEGINT. INSTALLATIE DIENT ENKEL UITGEVOERD TE WORDEN DOOR GESCHOOLD EN ERKEND VAKPERSONEEL. DE ELEKTRISCHE AANSLUITING VAN SUNSHOWER-COMPONENTEN MAG ALLEEN DOOR EEN ERKEND ELEKTRICIEN WORDEN UITGEVOERD. SUNSHOWER IS NIET AANSPRAKELIJK VOOR SCHADE VEROORZAAKT DOOR ONJUISTE INSTALLATIE.



## ELEKTRA

DE ELEKTRISCHE AANSLUITING VAN SUNSHOWER-COMPONENTEN MAG ALLEEN DOOR EEN ERKEND ELEKTRICIEN WORDEN UITGEVOERD. DE MONTAGE EN ELEKTRISCHE AANSLUITING VAN DE SUNSHOWER-INSTALLATIE MOET WORDEN UITGEVOERD IN OVEREENSTEMMING MET DE GELDENDE INTERNATIONALE EN NATIONALE NORMEN EN RICHTLIJNEN (BIJVOORBEELD VOOR NEDERLAND: NEN 1010 - 701). DE SUNSHOWER MOET WORDEN BEVEILIGD DOOR EEN APARTE AARDLEKSCHELAAR (RCD) (ZIE ELEKTRISCHE AANSLUITING).

Sunshower B.V.  
Hoogoorddreef 63-65  
1101 BB Amsterdam  
Nederland

T +31 (0)20 462 14 60  
www.sunshower.nl  
info@sunshower.nl

# CONFORMITEITSVERKLARING

Sunshower B.V., Hoogoorddreef 63-65, 1101 BB Amsterdam, Nederland verklaart hierbij dat:

- Dit Sunshower product IPX5 gekeurd en speciaal ontwikkeld is voor gebruik en installatie in de douche (zone 1)
- Dit product is getest is door DARE!! Measurements: een ISO17025 geaccrediteerd testhuis voor het uitvoeren van productcertificaties onder het registratie nummer C447
- Dit product is gefabriceerd volgens Directive 2014/30/EU van de Europese Gemeenschap en de Low-Voltage Directive 2014/35/EU van de Europese Gemeenschap
- Dit product is gekeurd en voldoet aan onderstaande normen/richtlijnen voor CE markering:
  - EN60335-1:2012 + A11:2014 + A13:2017
  - EN60335-2-27:2013
  - EN61000-6-3:2007 + A1:2011 + AC:2012
  - EN61000-6-1:2007
  - EN61000-3-3:2013
  - EN61000-3-2:2014

Nederland, Amsterdam, 1 jan 2020



M. Wegdam, Technisch Directeur

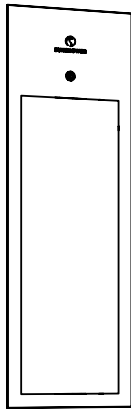
CE

Sunshower B.V.  
Hoogoorddreef 63-65, 1101 BB  
Amsterdam, Nederland

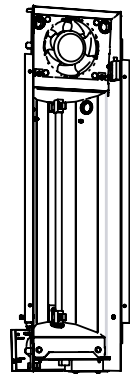
T +31 (0)20 462 14 60  
www.sunshower.nl  
info@sunshower.nl

# VOORBEREIDING

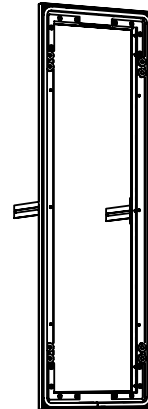
## ONDERDELEN DOOS



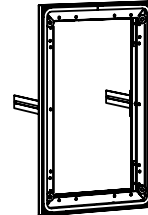
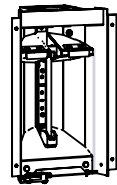
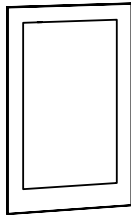
GLASPLAAT



BINNENWERK



WANDFRAME



VERBINDINGSKABEL



### IN DE DOOS

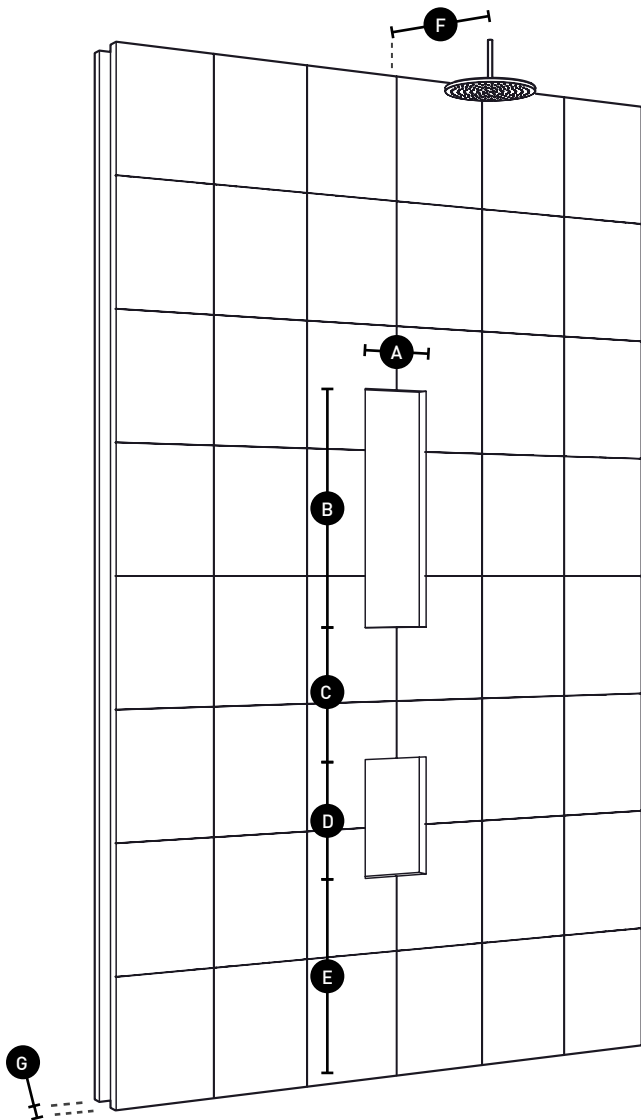
- Installatiezakje
- Verbindingskabel

### NIET MEEGELEVERD

- Kitspuit
- Rolmaat
- Schroevendraaier ( + )
- Waterpas
- 2x  Schroeven
- 2x  Ventilatiekanalen (rond/  
rechthoekig), max. 3 m
- 8x  Kanaalbeugels
- 2x  Ventilatieroosters
- 2x  (Terugslagkleppen)

# VOORBEREIDING

## BEMATING



### INSTRUCTIES

Construeer de uitsparingen in de muur volgens de getoonde afmetingen.

Voor gebruikers met een lengte tussen 170 cm en 190 cm kan een uitsparingshoogte van 91 cm worden gehanteerd voor de bovenste module.

Voor lengtes daarbuiten wordt de volgende hoogte voor de bovenste module geadviseerd:

*heuphoogte - 4 cm*

De onderste module kan ter hoogte van de kuiten gemonteerd worden.

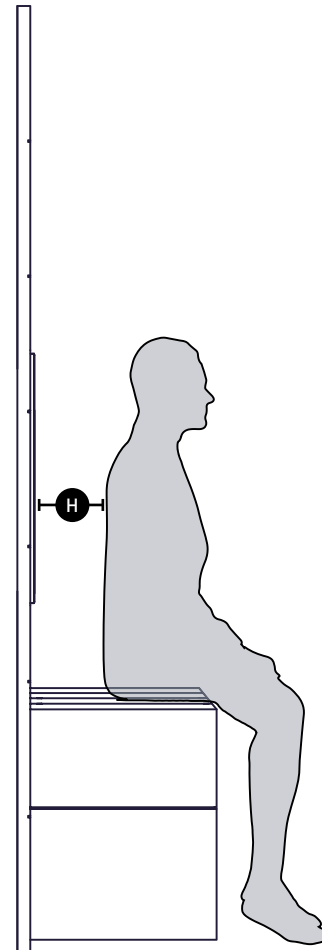
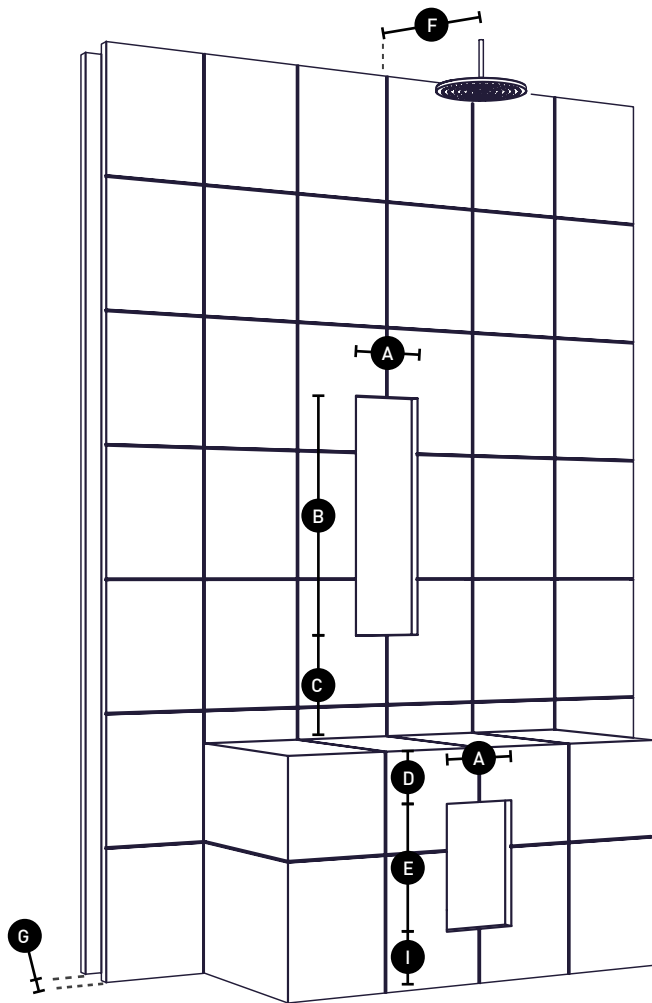
### BENODIGDHEDEN

- Rolmaat
- Waterpas

<b>A</b>	176 MM
<b>B</b>	596 MM
<b>C</b>	324 MM
<b>D</b>	296 MM
<b>E</b>	290 MM
<b>F</b>	450 MM
<b>G</b>	MIN 100 MM ZIE P7 / P8

# INSTALLATIE

## BEMATING IN ZITJE



### INSTRUCTIES

De DUO is ideaal om in te bouwen in een zitje.

Construeer de uitsparingen in de muur aan de hand van de getoonde maten wanneer de DUO wordt ingebouwd in een zitje. Houdt hierbij rekening met inbouwmaten van de ventilatiekanalen (bochten, dikte, etc.)

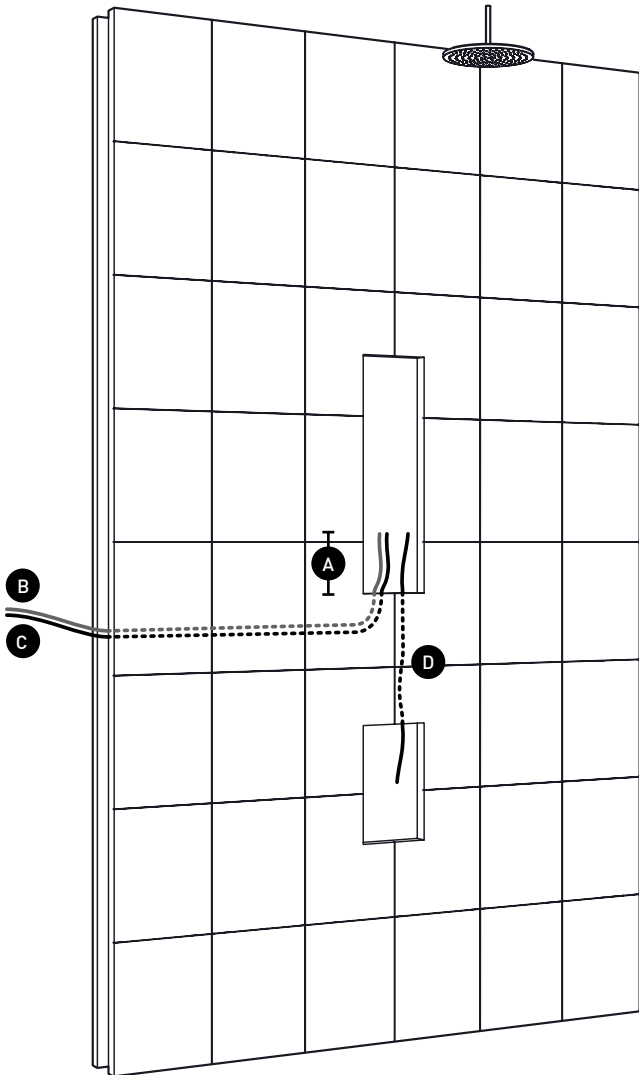
### BENODIGDHEDEN

- Rolmaat
- Waterpas

<b>A</b>	176 MM
<b>B</b>	596 MM
<b>C</b>	40 MM MIN
<b>D</b>	60 MM MIN
<b>E</b>	296 MM
<b>F</b>	450 MM
<b>G</b>	MIN 100 MM ZIE P8 / P9
<b>H</b>	MIN 300 MM
<b>I</b>	60 MM MIN

# VOORBEREIDING

## ELEKTRICITEIT



### INSTRUCTIES

Zorg voor een YMvK-kabel van minimaal 2,5mm<sup>2</sup> en een potentieelvereffeningskabel van 6mm<sup>2</sup>.

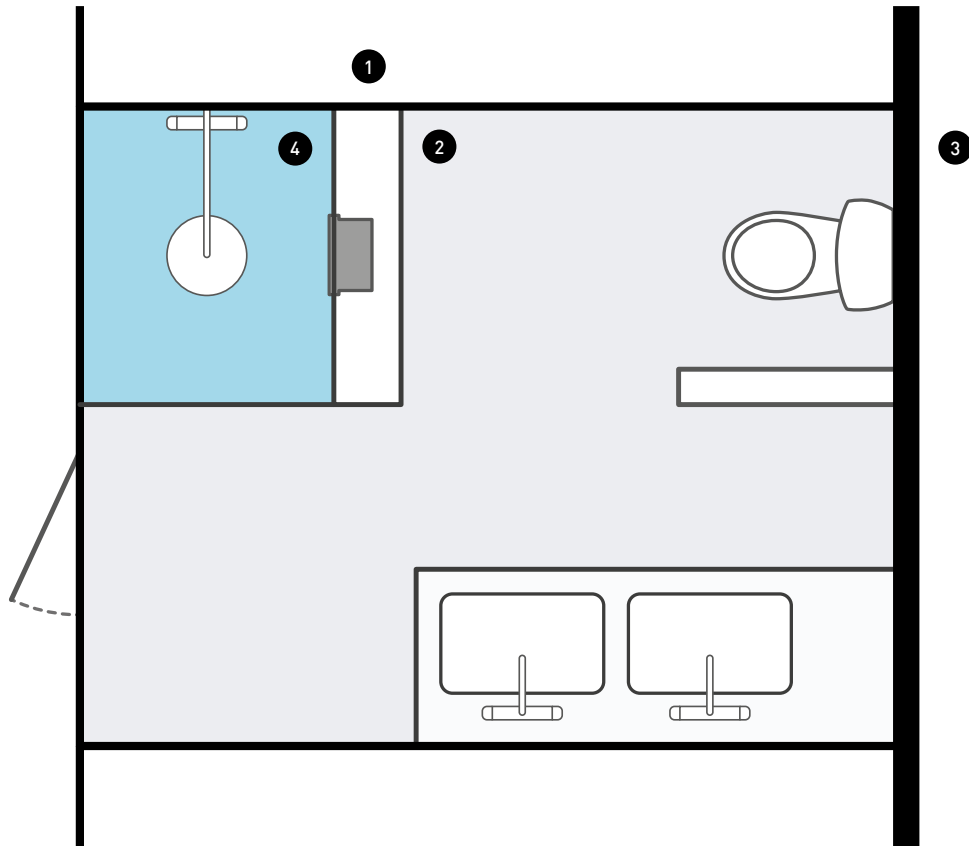
De Sunshower wordt bij voorkeur aangesloten op een eigen groep voorzien van een aardlekschakelaar, met 230V~50Hz en een 16A zekering.

De verbindingkabel wordt met de Sunshower geleverd.

- A** 300 MM
- B** VOEDING 3-ADERIG
- C** POTENTIAAL-VEREFFENINGSKABEL
- D** VERBINDINGSKABEL

# VOORBEREIDING

## VENTILATIE



<b>1</b>	DROGE RUIMTE
<b>2</b>	BADKAMER
<b>3</b>	BUITEN
<b>4</b>	DOUCHERUIMTE

<b>A</b>	PAGINA 7	VOORKEUR
<b>B</b>	PAGINA 8	
<b>B</b>	PAGINA 8	
<b>-</b>	-	NIET MOGELIJK

### INSTRUCTIES

#### ALGEMENE RICHTLIJNEN

#### VENTILATIE:

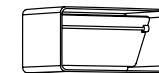
- Alle inbouwapparaten van Sunshower dienen geïnstalleerd te worden met ventilatiekanalen
- Ventilatie toe- en afvoer mogen beide maximaal 3 m bedragen
- De ruimte waaruit/waarnaar geventileerd wordt moet minimaal 12m<sup>3</sup> zijn
- De kanalen kunnen van elk materiaal zijn, met afmetingen Ø100 mm of 110\*55 mm
- Leg zo min mogelijk bochten aan in de kanalen
- De Sunshower mag niet aangesloten worden op een bestaand ventilatiesysteem

#### TERUGSLAGKLEPPEN:

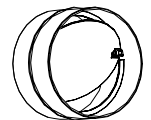
Het installeren van terugslagkleppen is verplicht wanneer de lucht voor uw Sunshower uit een vochtige ruimte gehaald wordt, bijvoorbeeld van buiten of uit de badkamer. Zie de weergegeven afbeelding en volgende pagina's voor instructies. De terugslagkleppen zijn (als set met glasplaatjes) bij te bestellen of los verkrijgbaar bij uw bouwmarkt.

Voorbeelden vochtige ruimten: badkamer, buiten.

Voorbeelden droge ruimten: slaapkamer, gang, wc.



TERUGSLAG-  
KLEP  
RECHTHOEK

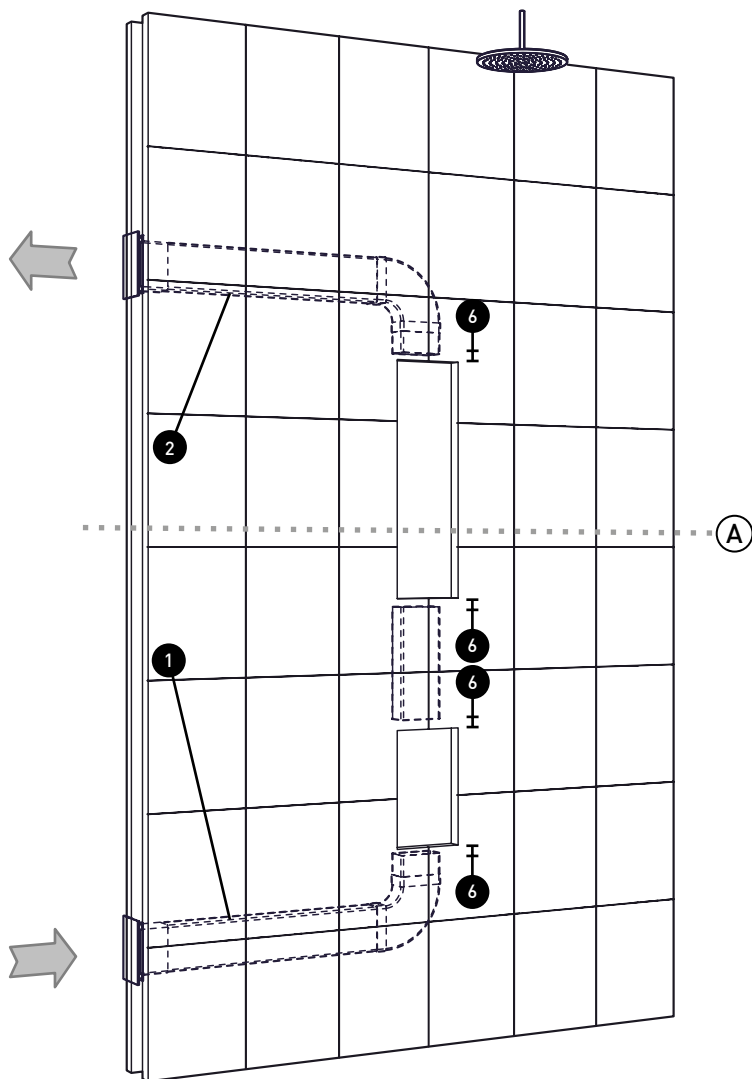


TERUGSLAG-  
KLEP ROND

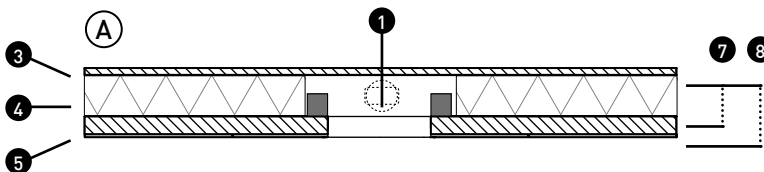


# INSTALLATIE

## A DROGE RUIMTE



- 1 Aanvoer
- 2 Afvoer
- 3 Achterwand
- 4 Optionele isolatie
- 5 Wand constructie  
(Gipsplaat/  
Tegels/Holle  
wand)



### INSTRUCTIES

Leg ventilatiekanalen aan van minimaal  $\text{\O}100$  mm of  $110 \times 54$  mm met een maximale lengte van 3 m (voor zowel aan- als afvoer). De ventilatieruimte toevoer dient minimaal  $12 \text{ m}^3$  te zijn.

Terugslagkleppen zijn in dit geval niet verplicht.



Minimale binnenmaat (7)

ronde kanalen: 110 mm

Minimale binnenmaat (7)

rechthoekige kanalen: 70 mm

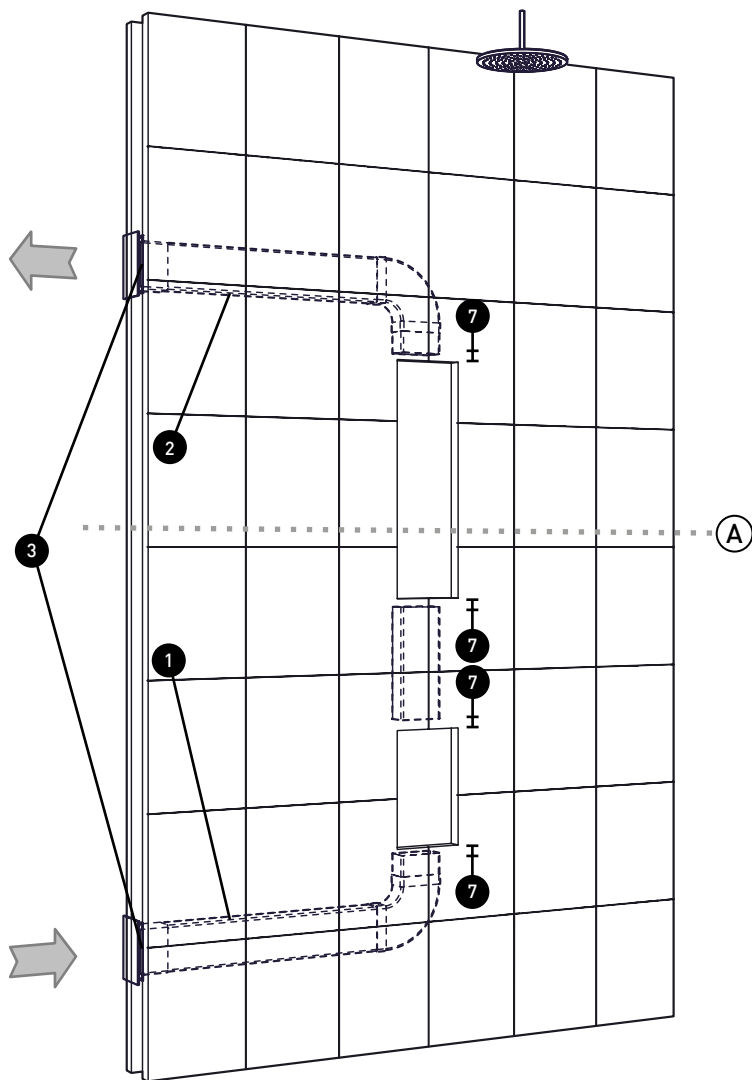
### BENODIGDHEDEN

- 3x  Ventilatiekanalen
- 8x  Kanaalbeugels
- 1x  Ventilatioosterset (los verkrijgbaar)
- 2x  Ventilatioosters

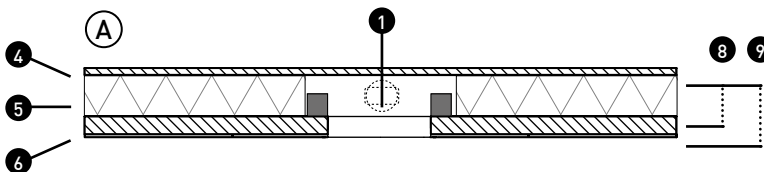
- 6 30 MM
- 7 70 MM MIN.
- 8 100 MM MIN.

# INSTALLATIE

## B VOCHTIGE RUIMTE



- 1 Aanvoer
- 2 Afvoer
- 3 Terugslagkleppen
- 4 Achterwand
- 5 Optionele isolatie
- 6 Wand constructie (Gipsplaat/Tegels/Holle wand)



### INSTRUCTIES

Leg ventilatiekanalen aan van minimaal  $\text{\O}100$  mm of 110x54 mm met een maximale lengte van 3 m (voor zowel aan- als afvoer). De ventilatieruimte toevoer dient minimaal  $12 \text{ m}^3$  te zijn.

Terugslagkleppen zijn in dit geval wel verplicht.



Minimale binnenmaat (7)  
ronde kanalen: 110 mm  
Minimale binnenmaat (7)  
rechthoekige kanalen: 70 mm

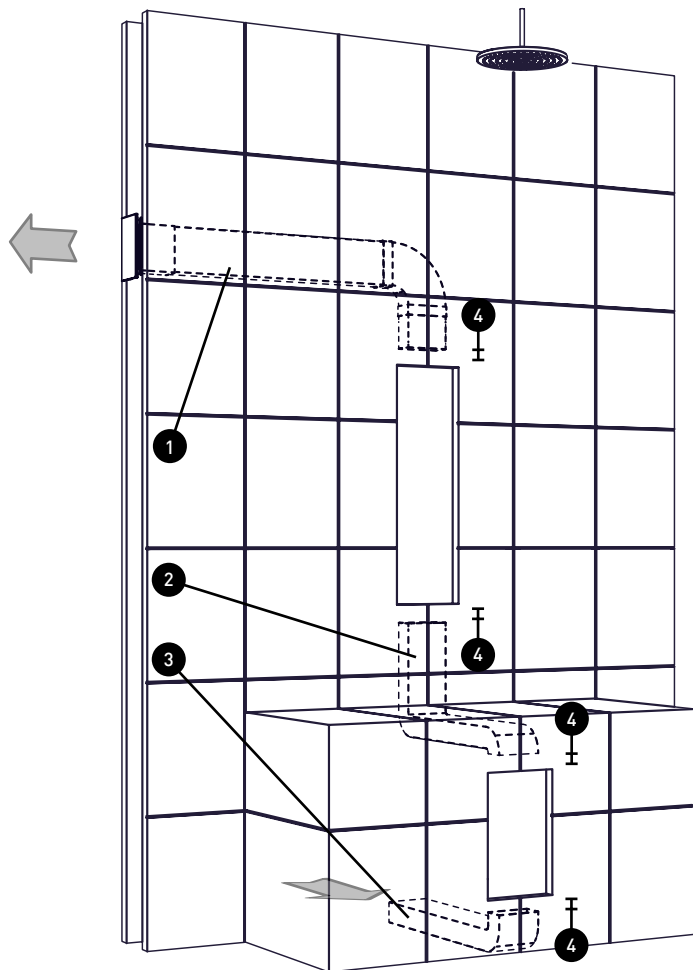
### BENODIGDHEDEN

- 3x  Ventilatiekanalen
- 8x  Kanaalbeugels
- 1x  Ventilatioosterset (los verkrijgbaar)
- 2x Ventilatioosters
- 2x Terugslagkleppen

- 7 30 MM
- 8 70 MM MIN.
- 9 100 MM MIN.

# INSTALLATIE

## INBOUW IN ZITJE



- 1 Afvoer
- 2 Doorvoer
- 3 Aanvoer

### INSTRUCTIES

Leg ventilatiekanalen aan van minimaal  $\text{Ø}100$  mm of  $110 \times 54$  mm met een maximale lengte van 3 m (voor zowel aan- als afvoer). De ventilatieruimte toevoer dient minimaal  $12 \text{ m}^3$  te zijn.

Let op de bemating van het zitje in combinatie met de kanalen.



Minimale binnenmaat (7)  
ronde kanalen: 110 mm  
Minimale binnenmaat (7)  
rechthoekige kanalen: 70 mm

### BENODIGDHEDEN

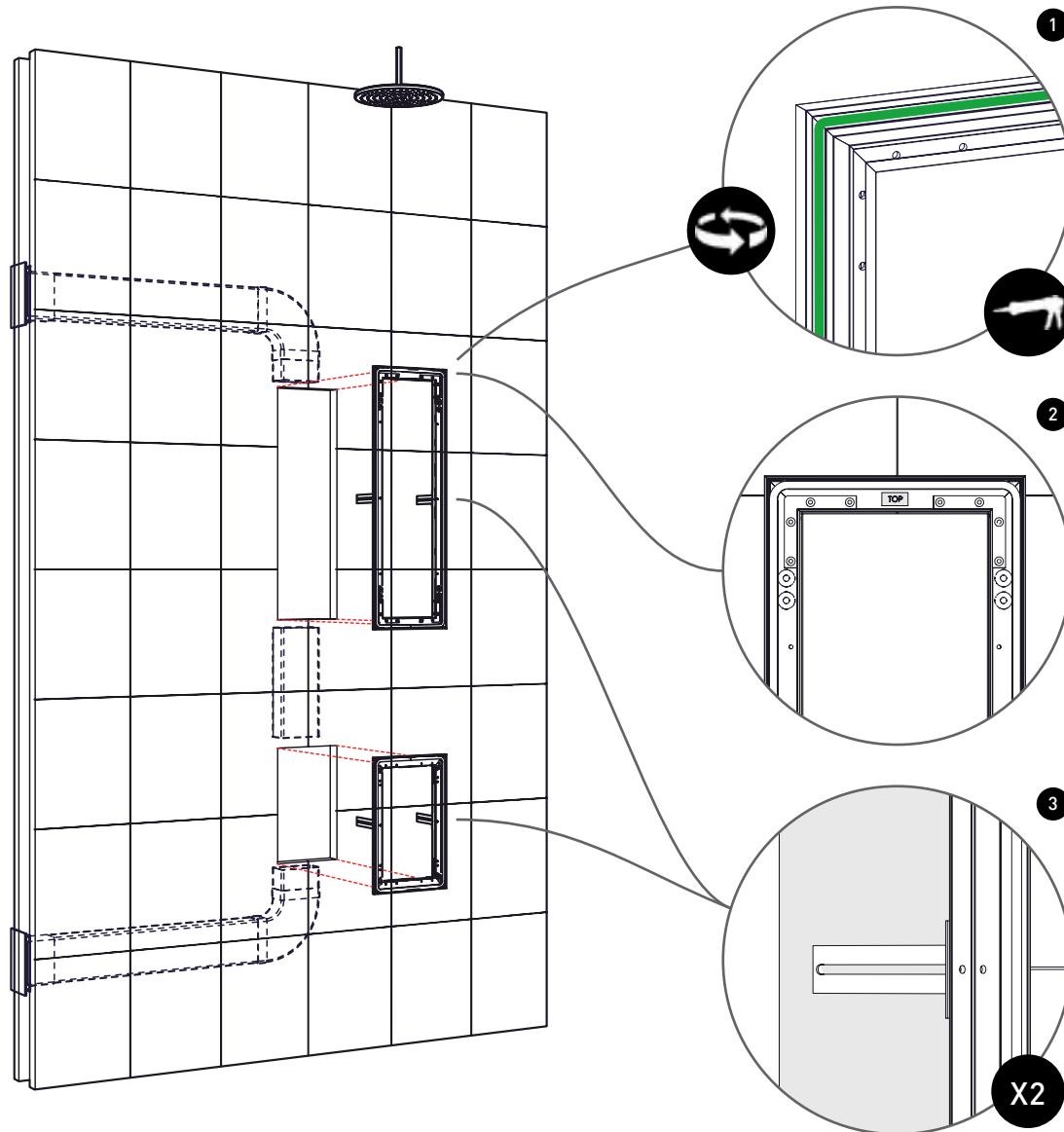
- 3x □ Ventilatiekanalen
- 8x □ Kanaalbeugels
- 1x □ Ventilatioosterset (los verkrijgbaar)
- 2x Ventilatioosters
- 2x (Terugslagkleppen)



30 MM

# INSTALLATIE

## INSTALLATIE FRAMES



### INSTRUCTIES

Werk de wand volledig af voordat de frames geplaatst worden, op deze manier bereikt u het mooiste resultaat. Installeer vervolgens de frames:

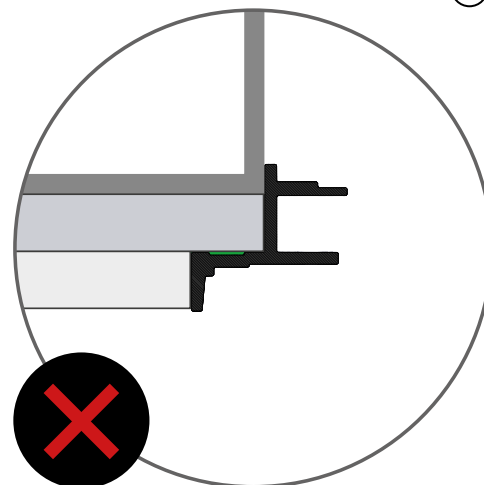
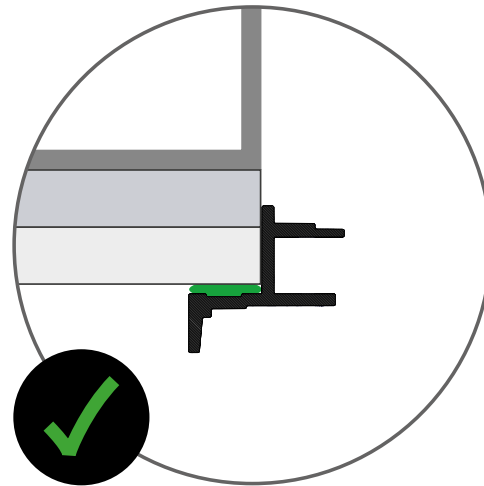
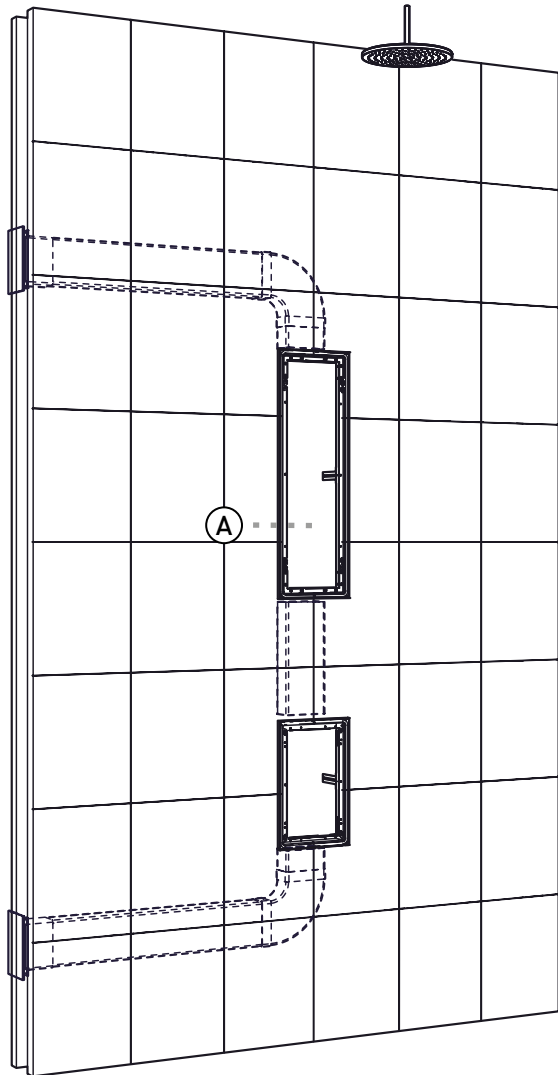
- 1 Breng rondom kit aan op de achterzijdes van de wandframes
- 2 Plaats de frames in de uitsparing (let op de TOP-aanduiding)
- 3 Schroef de frames vast met behulp van de slobgatbeugels

### BENODIGDHEDEN

- Kitspuit
- Schroevendraaier ( + )
- 4x  Schroeven

# INSTALLATIE

## INSTALLATIE FRAMES



### INSTRUCTIES

Deel 1 van de installatie is klaar.  
Laat de kit 24 uur drogen alvorens  
met deel 2 te beginnen.



Let erop dat de frames  
op de muur gemonteerd  
worden, in plaats van gelijk  
met de muur. Dit om de  
waterdichtheid van de  
Sunshower te garanderen.